

Pemugowiec

Gazeta Przedsiębiorstwa Montażu Konstrukcji Stalowych i Urządzeń Górniczych „Pemug” S.A.
Nr 10 Czerwiec 2005

Dobre wyniki podstawowej działalności

MONTAŻ ODMŁADZA SIĘ

Ostatnie pół roku działalności produkcji montażowej w naszej spółce to w dalszym ciągu kontynuacja robót obejmująca montaż i demontaż konstrukcji stalowych, lekkich obudów, oraz maszyn i urządzeń na obiektach przemysłowych, w większości na kopalniach.

(Dokończenie na str. 5)



**WYNIK ROKU 2004
NAJLEPSZY
W HISTORII FIRMY,
ALE DO
WYPROWADZENIA
SPÓŁKI NA PROSTĄ
DROGA NADAL DALEKA**

*Komentarz Prezesa Zarządu,
Dyrektora Naczelnego
– Henryka Urbańczyka*

– Minęło pół roku od opublikowania w grudniu minionego roku wywiadu, którego udzieliłem dla Nr 9 „Pemugowca”. Gdyby najkrócej scharakteryzować czas, który upłynął od tego momentu, można by powiedzieć, że konsekwentnie kontynuowane były działania, których celem jest ostateczne wyprowadzenie Spółki na prostą. Był to czas kolejnych osiągnięć i sukcesów na tej trudnej drodze. Mówię to z pełną świadomością, nie obawiając się przesady w dokonanej ocenie tego, co przeszli wszyscy pemugowcy i spółka w ostatnich miesiącach.

Rok 2004 zakończyliśmy najlepszym w 14-letniej historii naszej firmy jako spółki akcyjnej wynikiem finansowym. „Pemug” S. A. osiągnął bowiem zysk brutto i netto w wysokości 5 mln 28 tysięcy złotych. Wynik ten został potwierdzony przez biegłego rewidenta po przeprowadzonym badaniu sprawozdania finansowego Spółki za rok obrotowy 2004. Po raz pierwszy firma odnotowała zysk także na poziomie skonsolidowanym - całej grupy kapitałowej „Pemug” S. A. - w wysokości 2 mln 262 tysiące złotych.

Spłacanie historycznego długu czyli terminowa spłata rat układu z wierzycielami - jak wszyscy wiemy - jest warunkiem być albo nie być

(Dokończenie na str. 2)



Wymiana koła linowego na KWK „Makoszowy” – czerwiec 2005



Ludzie, którzy decydują o powodzeniu pemugowskiej specjalności – operacji wymiany kół linowych: na zdjęciu od lewej – Stanisław Kłosowicz, Grzegorz Wilczyński, Adam Jędrzejak, Józef Matwij, Stanisław Karpierz, Władysław Synowski, Leszek Garbacz

Na dzień 30 czerwca br. Zarząd Spółki zwołał Zwyczajne Walne Zgromadzenie Akcjonariuszy „Pemug” S.A. w celu podsumowania i ostatecznego zamknięcia roku obrotowego 2004, a przede wszystkim omówienia pracy Zarządu Spółki, zatwierdzenia sprawozdania finansowego i sprawozdania Zarządu z działalności Spółki.

W porządku obrad zaplanowano przedstawienie i rozpatrzenie sprawozdania Zarządu z działalności Spółki i sprawozdania finansowego za rok obrotowy 2004 oraz sprawozdania Rady Nadzorczej obejmującego działalność, jaką Rada prowadziła w ubiegłym roku, a także ocenę sprawozdania Zarządu z działalności Spółki i sprawozdania finansowego.

30 CZERWCA 2005 WALNE ZGROMADZENIE AKCJONARIUSZY

Dzięki sprawnej współpracy księgowości z audytorem spółki elementem porządku obrad Zwyczajnego Walnego Zgromadzenia Akcjonariuszy jest również skonsolidowane sprawozdanie finansowe Spółki i sprawozdanie z działalności grupy kapitałowej za rok obrotowy 2004.

W związku z procedurą przewidzianą w kodeksie spółek handlowych, omówione wyżej sprawozdania wymagają zatwierdzenia w drodze uchwały zgromadzenia akcjonariuszy, dlatego też w porządku obrad przewidziano podjęcie uchwały w sprawie zatwierdzenia sprawozdania Zarządu Spółki za rok obrotowy 2004 i sprawozdania Rady Nadzorczej z działalności za rok 2004, jak również podjęcie uchwały w sprawie zatwierdzenia sprawozdania finansowego Spółki za rok 2004 oraz sprawozdania Rady Nadzorczej z wyników jego oceny. Mając możliwość rozpatrzenia sprawozdania skonsolidowanego Zwyczajne Walne Zgromadzenie Akcjonariuszy podejmie uchwałę w sprawie zatwierdzenia skonsolidowanego sprawozdania finansowego i sprawozdania z działalności grupy kapitałowej Spółki Pemug S.A. za rok obrotowy 2004.

W dalszej części Zwyczajne Walne Zgromadzenie Akcjonariuszy podejmie uchwały w sprawie udzielenia absolutorium członkom Zarządu i Rady Nadzorczej Spółki.

Za rok obrotowy Spółka wypracowała zysk w wysokości 5 mln 28 tysięcy zł, w związku z czym Zarząd Spółki, stosując się do dyspozycji ustawy o rachunkowości, wystąpił z wnioskiem do Walnego Zgromadzenia Akcjonariuszy o przekazanie wypracowanego zysku na pokrycie straty z lat ubiegłych.

Istotny punkt porządku obrad stanowi uchwała dotycząca dalszego istnienia Spółki. Konieczność jej podjęcia narzucają przepisy prawa. Ponieważ sprawozdanie finansowe Spółki sporządzone za rok 2004 i zbadane przez biegłego rewidenta wykazuje zysk, jednak przy uwzględnieniu straty z lat ubiegłych, przewyższa ona nadal sumę kapitałów zapasowego, rezerwowych oraz jedną trzecią kapitału zakładowego, występuje więc konieczność podjęcia uchwały o dalszym istnieniu „Pemug” S.A., o co oczywiście wnioskuje Zarząd Spółki.

Jako ostatnie w porządku obrad przewidziano uchwały: o sporządzaniu sprawozdań finansowych Spółki zgodnie z Międzynarodowymi Standardami Rachunkowości oraz o przyjęciu „Oświadczenia w zakresie przestrzegania zasad ładu korporacyjnego 2005”. (E. L)

WYNIK ROKU 2004 NAJLEPSZY W HISTORII SPÓŁKI, ALE DO WYPROWADZENIA SPÓŁKI NA PROSTĄ DROGA NADAL DALEKA

(Dokończenie ze str. 1)

bezpiecznej przyszłości naszej Spółki. Dzięki ogromnemu wysiłkowi wszystkich pracowników zbliżamy się do półmetka tego trudnego procesu. W tych dniach właśnie do naszych wierzycieli wpływa 8. (z dwudziestu) rata układu. Jak wielkie to obciążenie dla spółki najdobitniej świadczy kwota ok. 8 mln zł, którą firma musiała przeznaczyć na ten cel, poczynając od końca marca 2003 roku.

Bardzo wymierny wkład w stabilizację sytuacji ekonomiczno-finansowej naszej spółki wniosły wchodzące w skład grupy kapitałowej „Pemugu” jednostki zależne: Przedsiębiorstwo Sprzętu i Transportu „PEMUG SPRZĘT” Sp. z o. o. oraz „PEMUG INWESTYCJE” Sp. z o. o. Kosztem znaczącej redukcji swojego majątku trwałego oraz nieruchomości, działając jako poręczyciele oraz solidarni dłużnicy spłacyli w całości kilkunastomilionowy kredyt udzielony w latach 1999 - 2000 „Pemug” S. A. przez Bank Polska Kasa Opieki S. A., co skutkować będzie w przyszłości zmniejszeniem płaconych przez spółkę rat układowych.

Oczywistym efektem tego ogromnego wysiłku finansowego jest istotne zmniejszenie aktywów czyli majątku trwałego i obrotowego całej grupy kapitałowej. Kierując się nadrzędnym celem uzdrowienia sytuacji „Pemug” S. A. i wyprowadzenia go na drogę trwałego rozwoju podjęliśmy w ostatnim czasie działania zmierzające do uporządkowania tych aktywów i redukcji zobowiązań podmiotu dominującego czyli naszej firmy wobec jej jednostek zależnych. Pierwszym etapem tego procesu było przeniesienie prawa własności udziałów „Pemug” S. A. w spółce „PEMUG SPRZĘT” na rzecz „PEMUG INWESTYCJE” Sp. z o. o. w zamian za zobowiązania wynikające ze spłaty udzielonych „Pemugowi” kredytów. Ich konsekwencją jest to, iż jedynym właścicielem oraz udziałowcem „PEMUG SPRZĘT” stał się „PEMUG INWESTYCJE”. Działania porządkujące w ramach grupy kapitałowej będą kontynuowane z całą konsekwencją w najbliższej przyszłości.

Godna odnotowania jest radykalna poprawa sytuacji w Spółce w zakresie najbardziej dotykającym pracowników. Pomimo nadal bardzo trudnej sytuacji płatniczej, wynikającej przede wszystkim z nieterminowego regulowania naszych należności przez największego partnera – Kompanię Węglową S. A., na bieżąco i w zasadzie w terminie Spółka płaciła wynagrodzenia za pracę. Powyższe stwierdzenie dotyczy również zobowiązań publiczno-prawnych wobec PFRON, ZUS oraz urzędów skarbowych. W podobny sposób staraliśmy się również rozliczać z naszymi dostawcami i podwykonawcami.

Odnotowujemy również istotny postęp jeśli chodzi o stan zatrudnienia. Wydaje się, że na dobre zahamowane zostało trwające stale od 1999 roku zmniejszanie liczebności naszej załogi. Pomimo nieuchronnego, naturalnego procesu związanego z uzyskiwaniem górniczych uprawnień emerytalnych przez liczne grono zasłużonych pracowników, w minionym roku i pierwszym półroczu 2005 roku odnotowujemy wzrost zatrudnienia. Pracę w „Pemugu” rozpoczynają przede wszystkim ludzie młodzi, dobrze rokujący na przyszłość, głównie na stanowiskach robotniczych, ale również pracownicy umysłowi.

W najtrudniejszych dla spółki latach 2001-2002 nie brakowało pola do konfliktów z organizacjami

związkowymi. Ich zarzewiem było przede wszystkim opóźnione – niekiedy nawet znacznie – wypłacanie świadczeń pracowniczych. Mogę powiedzieć, że sytuacja w tym zakresie uległa diametralnej zmianie, a Zarząd ocenia obecną współpracę z wszystkimi działającymi w Spółce związkami zawodowymi jako partnerską, harmonijną i odpowiedzialną, mającą na celu dobro Spółki i wyprowadzenie jej z historycznych kłopotów.

Mówiąc o sukcesach i osiągnięciach, które odnotowała Spółka w ostatnim czasie, nie można jednak zapominać o kłopotach i problemach, które decydują o ciągle bardzo trudnej sytuacji ekonomiczno-finansowej naszej Spółki. W ostatnim dniu czerwca br. Zwyczajne Walne Zgromadzenie Akcjonariuszy zatwierdził po raz drugi z rzędu sprawozdanie finansowe odnotowujące zysk netto po zapaści lat 2001-2002, ale nie należy zapominać, że wartość księgowa naszej spółki (kapitały własne), choć poprawia się nadal jest na minusie, na poziomie poniżej 20 mln zł. Ma to swój bezpośredni wpływ na płynność płatniczą i duże problemy z finansowaniem działalności bieżącej czy też inwestycji, które możemy prowadzić jedynie z środków własnych wobec niemożności uzyskania jakichkolwiek kredytów bankowych czy gwarancji.

Pomimo wywiązania się przez Spółkę w terminie, z powodów leżących po stronie ZUS, który nie dopełnił obowiązków wynikających z ustawy o restrukturyzacji niektórych należności publiczno-prawnych, od końca kwietnia ubiegłego roku nie załatwiona jest kwestia umorzenia zaległych składek na ubezpieczenia społeczne leżące po stronie pracodawcy na kwotę około 1,7 mln zł. Zmiana przepisów o udzielaniu pomocy publicznej po wejściu Polski do Unii Europejskiej spowodowała, że podjęta z opóźnieniem decyzja o restrukturyzacji naszych należności wobec ZUS leży w Urzędzie Ochrony Konkurencji i Konsumenta oraz czeka na zatwierdzenie przez Brukselę.

Do końca czerwca 2008 roku firma ponosić będzie co kwartał ogromne obciążenia wynikające ze spłaty kolejnych rat układu z wierzycielami. Łącznie chodzi o kwotę ponad 8 mln zł, którą musimy zapłacić w ciągu tych trzech lat. W niedługim czasie dojdzie do tego obciążenie na kwotę ok. 3,5 mln zł wynikające z negocjowanej z ZUS umowy w sprawie ratalnej spłaty zobowiązań Spółki wynikających z zaległych składek na ubezpieczenia społeczne leżących po stronie pracodawcy.

Tak więc stwierdzenie, którego użyłem w tytule mojego komentarza do obecnej sytuacji Spółki jest w pełni adekwatne. Pomimo znaczącego postępu w stabilizacji, wyprowadzenie jej na prostą i zabezpieczenie stabilnego rozwoju jest nadal odległe.

W tym roku „Pemug” S. A. obchodzi 60-lecie istnienia. Sądzę, że dorobek „Pemugu” i wszystkich pemugowców przez wszystkie te lata ocenić należy jako wielce satysfakcjonujący. Nasza firma na trwałe wpisała się w ślaski krajobraz i niemal wszędzie pozostawiła ślady pracowitości, wytrwałości, zaangażowania i talentu swoich pracowników. Ten piękny jubileusz – oczywiście na miarę naszych skromnych możliwości – czcić będziemy uroczysto w ostatnim miesiącu tego roku. Będzie to również okazja do podsumowania dorobku i oceny zasług naszego przedsiębiorstwa. Pragniemy, aby to 60-lecie stało się przy udziale nas wszystkich naszym wspólnym świętem.

HENRYK URBAŃCZYK

WIERZE, ŻE „PEMUG” STANIE NA TWARDYCH NOGACH

Mówi Przewodniczący Rady Nadzorczej, największy Akcjonariusz „Pemug” S. A. – Waldemar Michałowski

– Już od roku, będąc największym akcjonariuszem, kieruję pracą Rady Nadzorczej Przedsiębiorstwa Montażu Konstrukcji Stalowych i Urządzeń Górniczych „Pemug” S. A. Ponieważ pełny tekst sprawozdania Rady Nadzorczej Spółki z działalności za rok 2004 został przekazany do wiadomości publicznej w dniu 15 czerwca 2005 r., a także umieszczony na stronie internetowej „Pemug” S. A., w swojej wypowiedzi dla „Pemugowca” ograniczę się jedynie do krótkiego komentarza.

Oceniając pozytywnie działalność „Pemug” S. A. i kierującego Spółką Zarządu za 2004 rok należy przede wszystkim odnotować, że Spółka po trzyletnim okresie narastania strat (lata 2000-2002) i po osiągnięciu dodatniego wyniku finansowego za rok 2003 w kwocie – 1.816 tys. zł, w roku obrotowym 2004 umocniła te pozytywne tendencje, osiągając zysk na

wszystkich poziomach wytworzenia, w tym szczególnie zysk netto i brutto w wysokości 5.028 tys. zł – najwyższy w 14-letnich dziejach „Pemugu” jako spółki akcyjnej.

Rada Nadzorcza Spółki wysoko oceniając działalność powołanego w dniu 31 sierpnia 2002 roku Zarządu, zwróciła się do Zwyczajnego Walnego Zgromadzenia o udzielenie mu absolutorium za działalność w roku obrotowym 2004. Rada Nadzorcza „Pemug” S. A. wyraża jednocześnie przekonanie, iż Zarząd Spółki dołoży wszelkich starań, aby kontynuować pomyślne procesy zapoczątkowane w 2003, a umocnione w 2004 roku i wprowadzić firmę na ścieżkę trwałego rozwoju.

Sądzę i wyrażam tu przekonanie całej Rady, iż w praktyce sprawdziła się realizowana już od dłuższego czasu koncepcja uczestnictwa w składzie RN znaczących Akcjonariuszy „Pe-

mu” S. A., dysponujących największymi pakietami akcji, czego efektem jest intensyfikacja i zwiększenie nadzoru właścicielskiego nad pracą organów Spółki.

Powiem więcej, pomiędzy Radą Nadzorczą, znaczącymi akcjonariuszami a kadrą zarządzającą Spółki ukształtowały się prawdziwie partnerskie, a nawet przyjacielskie stosunki, skutkujące niemal codziennymi roboczymi kontaktami. Efektem tego jest pełna i wyczerpująca wiedza na temat aktualnych spraw i problemów Spółki. Formalnie zwoływane posiedzenia Rady Nadzorczej stanowią więc niejako uwieńczenie codziennej, wspólnej pracy osób zarządzających i nadzorujących spółką.

Taki system pracy doprowadził do powstania głębokiej więzi z pemugowskimi sprawami, a tym samym wspólnej odpowiedzialności za roz-

wiązywane problemy i podejmowane, również te najtrudniejsze decyzje. Wyprowadzenie „Pemugu” z kłopotów, zbudowanie zdrowych podstaw bliskiej i dalszej przyszłości to nasze wspólne, wielce zobowiązujące zadanie oraz wspólny interes właścicieli i pracowników.

Jako akcjonariusz, jestem obecny w spółce od momentu jej uczestnicstwa w publicznym obrocie i pierwszego notowania akcji na Giełdzie Papierów Wartościowych w Warszawie. Jestem - na dobre i na złe. Obiecując wyniki uzyskane przez „Pemug” w ostatnich dwóch latach budzą nadzieję na to, iż perspektywa wyjścia spółki na prostą, stworzenia podstaw pod trwały rozwój nie jest już zbyt odległa.

Wierzę, że „Pemug” dzięki wspólnej pracy nas wszystkich już niedługo stanie na twardych nogach.

Stare kontrakty i nowe zadania

TGW MA SIĘ CZYM POCHWALIĆ!

Od ostatniego tekstu o działalności TGW, opublikowanego w grudniowym wydaniu „Pemugowca”, w Biurze Generalnego Wykonawstwa wiele się zmieniło. Sfinalizowane zostały dwa zadania inwestycyjne. Zakończyliśmy prace związane z budową szybu nr 6 na KWK „Budryk”. Wprawdzie drobne prace wokół szybu ciągle trwają, to zakres prac w ramach generalnego wykonawstwa został zakończony. Drugą ukończoną inwestycją jest Modernizacja ZPMW przy KWK „Knurów”. Roboty zostały ukończone zgodnie z terminem umownym i 18 maja 2005 roku został podpisany protokół końcowy odbioru robót.

Jeżeli chodzi o długoterminowe kontrakty to w dalszym ciągu realizowane są zadania: kontynuacja budowy szybu nr 8 KWK „Jankowice” i budowa ZWM przy KWK „Piast”.

Z kopalnią „Jankowice” został podpisany aneks z terminem ukończenia inwestycji do 31 grudnia 2007 roku. Obecnie prowadzone są prace związane z ogrzewaniem szybu oraz dostawy i roboty mające na celu doprowadzenie do uruchomienia przedziału zachodniego w marcu 2006. Dokonywane są zakupy naczyń wyciągowych, lin i zawieszek. Prowadzone są rozmowy z podwykonawcą wykonującym maszyny wyciągowe. Wykonujemy również przebudowę nadszymbia byłego szybu nr 1 mającą na celu połączenie obiegu wozów szybu nr 8 z resztą kopalni.

Z kolei z kopalnią „Piast” od początku roku prowadzone są rozmowy w sprawie aneksu do kontraktu, który określi terminy ukończenia każdego z ciągów technologicznych i umożliwi rozliczenie robót dodatkowych. Spodziewamy się otrzymać

podpisany aneks do końca czerwca br. Prowadzone teraz prace realizowane są pod kątem założeń ujętych w harmonogramie robót stanowiącym załącznik do tego aneksu. Planowane jest oddanie do końca br. ciągu technologicznego B i umożliwienie kopalni korzystanie z ZWM już w pierwszym kwartale 2006 roku.

W pierwszym półroczu 2005 roku rozpoczęliśmy realizację trzech nowych inwestycji:

1. Budowa estakady i taśmociągów łączących zakład przerobczy z drobnicową sprzedażą wraz z zabudową urządzeń do zwałowania węgla w KWK „Staszic” (*fotoreportaż z tej inwestycji zamieszczamy na str. 8*).

Roboty rozpoczęto w lutym 2005 od przebudowy (dostosowania) istniejących urządzeń dla potrzeb nowej inwestycji. W tym samym czasie uruchomiono procedury przetargowe i zamówiono poszczególne, nowe urządzenia (przeñośniki, zsuwnie, zwałowarka), jak również zlecono wykonanie konstrukcji stalowej nowo budowanych estakad. W drugim kwartale, poza przebudowaniami, prowadzone były również roboty budowlane i elektryczne. Na trzeci kwartał przewidziany jest montaż konstrukcji stalowej i urządzeń. Zakończenie inwestycji planowane jest we wrześniu 2005.

2. Wyposażenie poz. 570 w system transportu poziomego wraz z wylotami ze zbiorników i urządzeniem załadowniczym do skipu w kopalni cynku i miedzi ÇBI w Çayeli (Turcja)

Zgodnie z umową w pierwszym kwartale 2005 zakończono etap projektowania. Zakres prac „Pemug” S.A. I etapu inwestycji obejmował wykonanie i nadzór nad wykonaniem kieszeni załadowniczej do skipu. Dokonano wyboru wykonawcy i w chwili obecnej wykonawstwo warsztatowe kieszeni załadowniczej jest w fazie końcowej. Odbiór

końcowy kieszeni planowany jest w lipcu br. W trzecim kwartale zostanie przeprowadzona procedura wyboru wykonawcy na trzy wyloty i przenośnik taśmowy. Urządzenia te zostaną zabudowane między lutym a majem 2006. W tym okresie planowane jest wysłanie do Turcji pracowników „Pemug” S.A.

3. Przebudowa górniczego wyciągu szybowego w przedziale wschodnim szybu III w KWK „Szczygłowice”.

Roboty rozpoczęto w pierwszym kwartale br. od przebudowy zbrojenia szybu. Przebudowa zbrojenia szybu prowadzona jest do chwili obecnej. Modernizowane są urządzenia załadownicze i rozładownicze na nadszymbiu i na poziomie 850 m. Na początek trzeciego kwartału zaplanowano przebudowę trzonu prowadniczego, a wprowadzenie nowych naczyń planowane jest na 15.07.2005 r.

Realizowane zadania inwestycyjne nie obywały się bez kłopotów, począwszy od problemów natury technicznej po problemy związane z finansowaniem. Opóźnienia w realizacji płatności ze strony inwestorów odbijają się na naszych podwykonawcach, co niejednokrotnie skutkuje opóźnieniami zarówno w dostawach jak i prowadzonych robotach. Możemy jednak obserwować poprawę powyższej sytuacji, co dobrze rokuje na przyszłość.

Pomimo różnych przeciwności staramy się na bieżąco rozwiązywać wszelkie problemy i realizować roboty zgodnie z zawartymi umowami i wymaganiami klientów.

ROBERT ŚWIERC

O KONTRAKTY TRZEBA WALCZYĆ W OSTREJ KONKURENCJI

Rozmowa z Wiceprezesem Zarządu, Dyrektorem Technicznym „Pemug” S. A.
– Waldemarem Pytlarzem

- W ostatnich miesiącach ubiegłego roku i w pierwszym półroczu bieżącego „Pemug” S. A. pozyskał kilka znaczących, dużych kontraktów, które po uzupełnieniu go mniejszymi umowami i zleceniami pozwalają ze spokojem myśleć o tegorocznym portfelu robót dla Spółki. Czy uprawnione więc jest stwierdzenie, że mamy zapewnione pełne zatrudnienie dla całej załogi do końca tego roku?

- Faktycznie, w ostatnich miesiącach odnotowaliśmy kilka znaczących i prestiżowych sukcesów w pozyskiwaniu dużych kontraktów. Nie przyszły one łatwo, bowiem zdobyte zostały w ostrej walce konkurencyjnej. Osiągnięcie to tym większe. W końcu ubiegłego roku zawarliśmy dwie duże, ponad 10-milionowe umowy na wykonanie zadań inwestycyjnych na KWK „Staszic” i KWK „Szczygłowice”. Aktualnie znajdują się już one w fazie zaawansowanej realizacji i przynoszą Spółce wymierne korzyści.

W ostatnich niemal dniach wygraliśmy przetarg na realizację kontraktu na modernizację węzła odwadniania koncentratu w kopalni „Borynia” o wartości ponad 18 mln zł. Obecnie jesteśmy w trakcie negocjowania umowy na realizację tego zadania. Na pobliskiej kopalni „Pniówek” za kwotę ok. 1,3 mln zł dokonamy wymiany dwóch osadzarek na zakładzie przerobczym. Z kolei na KWK „Bielszowice” za około 1,7 mln zł pozyskaliśmy zlecenie na budowę układu rencyjnego na poziomie 850.

Bardzo prestiżowe, ale również odczuwalne finansowo jest zadanie, którego realizację podejmujemy już wkrótce polegające na modernizacji wieży wyciągowej dawnej kop. „Kleofas” w centrum Katowic, która będzie stanowiła podstawową atrakcję kompleksu rozrywkowo-handlowego „Silesia Center City”, który jest wznoszone w tym miejscu.

Nawiązując do drugiej części pytania o zapewnienie portfela robót i pracy dla załogi w bieżącym roku. Gdy uwzględnimy fakt podpisanego już aneksu do umowy na realizację kontraktu na KWK „Jankowice” oraz spodziewane wkrótce zatwierdzenie podobnego dokumentu jeśli chodzi o kontrakt na KWK „Piast”, nie widzę większych zagrożeń w tym względzie. Tym bardziej, iż stale pozyskiwane są zlecenia i umowy o mniejszej wartości, często bardzo rentowne i zyskowne, które uzupełniają portfel dużych umów i kontraktów.

- Już niedługo, po ponad 14-letniej przerwie „Pemug” uczestniczył



będzie w realizacji kontraktu poza granicami Polski...

- Już niedługo nasi pracownicy rozpoczną realizację prac w Turcji w ramach kontraktu „Kopexu” na przebudowę kopalni rud cynku i miedzi. Od pewnego czasu prowadzimy także marketingowe rozmowy o wspólnych przedsięwzięciach z inwestorami ze Szwajcarii oraz Walii. Trudno w tej chwili określić szanse na ich realizację, sądzę jednak, że wejście Polski do Unii Europejskiej przybliżyło również nam rynki krajów członkowskich UE i trzeba podejmować wszelkie możliwe próby pozyskania zadań inwestycyjnych także poza granicami kraju lub na zlecenie firm zagranicznych w Polsce.

Uzupełniając ten kontekst naszych działań, pragnę dodać, że Spółka prowadzi wzmoczone, szerokie działania akwizycyjne i marketingowe, których celem jest znaczące zwiększenie portfela robót na rynkach pozagórnich.

- Istotna redukcja zatrudnienia w ostatnich latach, zbliżający się rok 2006 skutkujący odchodzeniem zaśluzonych fachowców na emerytury górnicze, prowokują do pytania o stan kadry inżynieryjno-technicznej i pracowników montażowych Spółki. Nie da się ukryć, że średnia wieku naszych pracowników jest dość wysoka...

- Istotnie, ale pod tym względem w Spółce przez ostatnie 2 lata następują widoczne zmiany. W tym okresie pracę rozpoczęło już ponad 20 młodych, rokujących duże nadzieje na przyszłość pracowników, którzy pod opieką doświadczonych pemugowców mają szansę na szybkie zdobycie niezbędnego doświadczenia i kwalifikacji, a tym samym również awans zawodowy. Czyli... średnia wieku naszej załogi jest już niższa.

W realizowanej w spółce polityce kadrowej stawiamy na własne siły. Sprawdza się w praktyce decyzja o awansowaniu na stanowiska kie-

rowników robót montażowych wyróżniających się, posiadających odpowiednie uprawnienia i kwalifikacje, monterów prowadzących i brygadzystów. Pracę w naszej spółce podjęli również młodzi inżynierowie, którzy po zdobyciu wymaganych kwalifikacji oraz uprawnień stoją przed możliwością szybkiego awansu zawodowego. Swoje kwalifikacje, szczególnie w zakresie uprawnień górniczych podnoszą przedstawiciele średniego pokolenia pemugowców.

Godny podkreślenia, a także bardzo pocieszający jest fakt, iż odchodzący ostatnio dość licznie na emeryturę pracownicy zainteresowani są dalszym zatrudnieniem w naszej spółce, oczywiście już na innych warunkach. Świadczy to o ich głębokim przywiązaniu do własnej firmy, która w wielu przypadkach była (i nadal jest) ich jedynym miejscem pracy.

Wszystko to wpływa na coraz lepsze wyniki uzyskiwane zarówno w działalności montażowej, jak i w generalnym wykonawstwie. Godny szczególnego odnotowania jest fakt, iż montaż w tym roku po raz pierwszy od wielu lat uzyskał zysk już w pierwszym kwartale, który dla spółki budowlano-montażowej jest przecież najtrudniejszy, choćby tylko ze względu na warunki pogodowe.

Zysk wypracowuje również – funkcjonujący w ramach Biura TGW – nasz zespół projektowy. Uzasadnia on w ten sposób konieczność swojego funkcjonowania w ramach „Pemug” S. A., podczas gdy poprzednie zarządy zamierzały działalność projektową zlikwidować, a pracowników zwolnić.

- Na inwestorów się narzeka, ale bez inwestorów... nie da się żyć. Jak można by ocenić obecne relacje łączące Spółkę z naszymi zleceniodawcami?

- To ważne pytanie. Odpowiadając najprościej – bez inwestorów i partnerskich z nimi związków nie byłoby

spółki. W ciągu wielu lat działalności dopracowaliśmy się dobrych stosunków z inwestorami. Ci w górnictwie, stają się oczywiście coraz bardziej wymagający. Żądają wysokiej jakości i terminowości w realizowaniu zadań inwestycyjnych. To wyzwanie, któremu musimy bezwzględnie sprostać, chcąc aby nasza praca była zyskowna i rentowna.

Godny odnotowania jest fakt, iż w ciągu ostatnich kilkunastu miesięcy zasadniczej poprawie uległa płynność płatnicza górnictwa, co skutkuje gotówkowym regulowaniem należności naszej Spółki. Wzorowo ze swoich zobowiązań wywiązuje się Jastrzębska Spółka Węglowa i większość kopalń Katowickiego Holdingu Węglowego. Nasz największy partner i inwestor Kompania Węglowa S. A. również realizuje gotówkowo swoje zobowiązania, choć z dotrzymaniem terminów jest już trochę gorzej.

Można jednak powiedzieć, iż generalnie sytuacja ulega stałej poprawie i oby tak dalej, bo coraz lepsza sytuacja ekonomiczna górnictwa – naszego głównego partnera, dobrze rokuje i dla „Pemugu” – firmy od 60 lat związanej nierozdzielnie z przemysłem węglowym.

Cieszy również fakt, iż po bardzo trudnym dla Spółki okresie lat 2000-2002 – odbudowujemy nasz autorytet i wizerunek jako firmy dobrej i solidnej, gwarantującej wysoką jakość i terminowość realizacji podejmowanych zadań inwestycyjnych. „Pemug” odzyskuje miano marki znanej i uznanej.

Między innymi dlatego, pomimo nadal bardzo trudnej sytuacji finansowej, podejmujemy wytrwale działania mające na celu nowoczesnienie i wymianę parku maszyn urządzeń oraz indywidualnego oprzyrządowania narzędziowego pracowników. Będziemy ten proces realizować z wielką konsekwencją, aby sprostać coraz liczniejszej konkurencji działającej na naszym tradycyjnym rynku górniczym a także coraz wyższym oczekiwaniom inwestorów.

- Z opublikowanych za I kwartał br. danych wynika, co bardzo cieszy, że spółka prowadzi zyskowną działalność na wszystkich poziomach wytworzenia. Jak to wygląda w perspektywie całego roku?

- Jestem przekonany, że to trwała tendencja. Bowiem tylko uzyskiwanie zysków z prowadzonej działalności zabezpiecza bezpieczeństwo firmy i naszego zatrudnienia w najbliższej i dalszej przyszłości.

- Życząc sukcesu w realizacji tego zamierzenia, dziękuję za rozmowę.

ANTONI DOMAŃSKI



(Dokończenie ze str. 1)

Na szczególne podkreślenie zasługuje nasza specjalność, tj. przygotowanie i wymiana kół linowych na wieżach wyciągowych. W tym czasie były przeprowadzone 4 takie operacje w:

- Kopalni „Bogdanka” w LZW
- KWK „Murcki”
- KWK „Ziemowit”
- oraz KWK „Makoszowy” (patrz zdjęcia).

Najtrudniejszą z tych operacji była wymiana zestawu koła 2-linowego o masie 14,9 ton na największej wieży kozłowej w Polsce, której wysokość wynosi ~80m w KWK „Murcki”.

Niezależnie od tego przeprowadziliśmy bardzo poważną operację rektyfikacji (prostowania) wieży w Kopalni Soli „Wieliczka” – „Kinga”.

Dokonaliśmy remontu – wymiany na zakładach przerobczych osadzarek (Kopalnie „Pniówek”, „JAS-MOS”, oraz „Rydułtowy-Anna” Ruch I).

Cały czas współpracujemy i realizujemy roboty montażowe zlecone nam przez Biuro Generalnego Wykonawstwa, tj.:

- modernizacja urządzenia wyciągowego szybu nr III KWK „Szczygłowice”
- budowa obiektów „Drobnej Sprzedaży” – II etap KWK „Staszic”
- kontynuacja budowy Zakładu Wzbożania Miału KWK „Piast”,

oraz budowa urządzenia wyciągowego nr 8 KWK „Jankowice” i w ramach tego zadania prowadzimy również roboty dołowe obejmujące uzbrojenie w branży mechanicznej poszczególnych podszybi w urządzeniu.

Ukończone zostały zadania inwestycyjne obejmujące modernizację Zakładów Przerobczych na KWK „Knurów” i KWK „Marcel”.

Prowadzimy również roboty na obiektach zabytkowych.

Aktualnie zabezpieczamy konstrukcje ścian szczytowych i dachu uszkodzonych w wyniku powstałych szkód górniczych na zabytkowym kościele w Bytomiu-Miechowicach (patrz zdjęcie), oraz remontujemy wieżę szybu „Wiktor” w KWK „Marcel”.

Posiadamy stałe biura remontowe realizujące roboty remontowe na Zakładzie Przerobczym KWK „Budryk” S.A.

Ambicją naszą jest, aby nałożone na nas zadania planowe na rok 2005 rok zostały wykonane, a nawet przekroczone w zakresie sprzedaży 23.890 tys. zł i osiągniętego wyniku +674,2 tys.

Dobre wyniki podstawowej działalności

MONTAŻ ODMŁADZA SIĘ

zł. Wyniki osiągnięte przez montaż w pierwszych miesiącach tego roku, osiągnięty zysk i to w trudnych zimowych miesiącach, przekonują iż ten ambitny cel jest w pełni realny.

To zadanie jest dla nas o tyle ważne, że byłoby osiągnięte w roku, w którym nasza firma obcho-

nym lub budowlanym. Staramy się utrzymać tradycje rodzinne pracy w „Pemugu” czego przykładem są przyjęci do pracy synowie naszych byłych i obecnych pracowników. Są to: **Konrad Pryt, Rafał Kuteń, Szymon Kołtun, Jan Koniecko, Michał Orszulok, Łukasz Kondras, Ireneusz Lewandowski i Mariusz Zamiatała.** Jeśli pójdą w ślady swoich ojców i matek szykuje nam się dobra kadra pracowników, naszych następców.

Chcę powiedzieć, że wśród tych młodych ludzi są tacy, których celem jest dalsze podnoszenie kwalifikacji zawodowych. Uzupełniają swoje wykształcenie o kierunki niezbędne do uzyskania zatwierdzeń w OUG na osoby dozoru niższego, kierunki, które są potrzebne w pracy montażowej tj. eksploatacja maszyn i urządzeń górniczego podziemnego.

Wśród młodych, nowo przyjętych pracowników – Maciej Głowacki oraz Radosław Gronowski uzyskali już zatwierdzenia w Urzędzie Górniczym na osoby dozoru niższego, szlifując umiejętność w zakresie samodzielnego prowadzenia brygad. Jeszcze w tym roku wśród grona młodych pracowników uzyska prawo do ubiegania się o zatwierdzenia w OUG cztery osoby, a na początku przyszłego roku trzech kolejnych.

Myszę, że ci młodzi ludzie, nabierając doświadczenia zawodowego oraz posiadając odpowiednie wykształcenie i zatwierdzenia w pełni zastąpią doświadczoną kadre, która w przyszłości będzie musiała przejść na zasłużoną emeryturę.

Staramy się, aby dotychczasowe długoletnie tradycje ciężkiej i trudnej pracy na montażu prowadzonej przez doświadczoną załogą łączyć z młodym pokoleniem, które w przyszłości przejmie stery tej pracy.

Wszystkie te pozytywne działania zobowiązują nas do ciągłego stosowania w pracy Systemu Zarządzania Jakością zgodnie z posiadanym Certyfikatem ISO 9001 : 2001, ku zadowoleniu poszczególnych zleceniodawców.

Opracował:
KAZIMIERZ SZYMICZEK



Pemugowcy zabezpieczają przed szkodami górniczymi zabytkowy kościół w Bytomiu-Miechowicach

dzi 60-lecie istnienia, służąc i świadcząc przede wszystkim swoje doświadczenie pracy montażowej na rzecz polskiego górnictwa węgla kamiennego.

Naszym bardzo ważnym celem jest stałe odmładzanie kadry pracowników zatrudnionych na stanowiskach monterów brygadzystów, monterów i spawaczy.

W ostatnim czasie przyjęliśmy do pracy 21 młodych osób, większość z nich posiada średnie wykształcenie techniczne o profilu mechanicz-

Na co zostaną
przeznaczone środki
ZFŚS
FUNDUSZ
SOCJALNY 2005

Ta wiadomość zainteresuje wszystkich pracowników. Informujemy więc, że odpis na Zakładowy Fundusz Świadczeń Socjalnych „Pemug” S. A. w 2005 roku ZFŚS w 2005 roku wynosi **257.858,27 zł**.

Zgodnie z decyzją Komisji Socjalnej powyższa kwota zostanie przeznaczona na dofinansowanie wczasów pracowniczych, całorocznego wypoczynku dzieci i młodzieży, pomoc rzeczową dla pracowników, emerytów i rencistów.

Zorganizowana zostanie również, na przełomie miesiąca września i października wycieczka dla pracowników i ich rodzin tym razem w Bieszczady, z wypadem do Lwowa. (J. K.)

**ODESZLI
NA EMERYTURĘ,
ZOSTALI
ZATRUDNIENI**

W roku 2005 nadal utrzymuje się tendencja do odmłodzenia naszej załogi. Od stycznia do czerwca br. przyjęto 15 młodych pracowników na stanowiska robotnicze i 4 pracowników umysłowych.

W tym samym okresie na emeryturę odeszli: **Stanisław Kaczmarski, Jerzy Staszek, Antoni Piekorz, Zbigniew Kuna, mgr inż. Henryk Mucha, inż. Kazimierz Szymiczek.**

Zarząd chętnie jednak korzysta z doświadczenia zawodowego długoletnich pracowników i przyjmuje do pracy tych, którzy zgłoszą chęć powrotu, dotyczy to szczególnie kierownictwa wydziału montażowego oraz brygadzystów z uprawnieniami OUG. (J. K.)

**Więcej
za przejazdy**

22 czerwca br. odbyło się spotkanie stron Zakładowego Układu Zbiorowego Pracy, które ustaliły zmianę par. 27 w zakresie dziennych stawek kosztów przejazdu przysługujących pracownikom montażowym. I tak, dla pracowników montażowych skierowanych do pracy poza siedzibą Spółki, którzy dojeżdżają do **30 km – 16 zł/dzień (było 15 zł); pomiędzy 30-50 km – 20,25 zł/dzień (było 19 zł)**. Pracownicy montażowi oraz pozostali pracujący w miejscowości, gdzie ma siedzibę Spółką otrzymują **8,60 zł/dzień (było 8 zł)**.

**SYSTEM ZARZĄDZANIA JAKOŚCIĄ
WERYFIKUJE PRAKTYKA**

Wiosenne audyty wewnętrzne systemu zarządzania jakością przeprowadzono w dniach od 21 marca do 10 maja 2005 roku. Ich wyniki oraz dane dotyczące funkcjonowania procesów, osiągania celów jakości, status działań korygujących oraz zalecenia dotyczące doskonalenia były podstawą przeglądu systemu zarządzania jakością przez Zarząd w dniu 23 maja 2005 roku.

W efekcie przeglądu stwierdzono dobre funkcjonowanie systemu jakości oparte na procesach „Pemug” S.A. znajduje się w fazie wprowadzania udoskonaleń opartych na wskaźnikach. Wykryte niezgodności nie mają charakteru krytycznego. Nie stwierdzono istotnych zakłóceń funkcjonowania procesów. Dowodem tego jest brak udokumentowanych reklamacji dotyczących wyrobów i usług ze strony naszych klientów.

Cele dotyczące jakości wyznaczone przez Zarząd dla poszczególnych jednostek zostały osiągnięte.

Przeprowadzono następujące działania korygujące:

➤ usprawnienie przepływu informacji z procesu opracowania oferty do dalszych procesów

➤ biuro TMR opracowało „Zbiór instrukcji bezpiecznego prowadzenia robót montażowych” (dawne „Zasady technologii prowadzenia robót montażowych”). „Zbiór instrukcji” poddano dalszej aktualizacji i weryfikacji przez BHP.

➤ Biura TMR oraz TMS zaktualizowały „Standardową instrukcję spawania” oraz „Standardową instrukcję kontroli spawania”

U uruchomiono działania zapobiegawcze:

➤ „dostosowanie maszyn do minimalnych wymagań” zgodnie z Dyrektywą 89/655/EWG

➤ wdrożenie i certyfikacja systemu nadzorowania spawalnictwa wg PN EN 729-2.

Po wejściu Polski do Unii Europejskiej zmienił się stan prawny dotyczący:

➤ oceny zgodności wyrobów

➤ wyrobów budowlanych

➤ ogólnego bezpieczeństwa produktów

W związku z tym najważniejsze zalecenie dotyczące doskonalenia SZJ w najbliższym okresie dotyczą tych zagadnień.

Zarząd postanowił przeprowadzić działania korygujące w celu spełnienia wymagań wynikających z ustaw w ww. zakresie oraz zapewnienia dostępności zasobów niezbędnych do wdrożenia zatwierdzonych działań.

Tak w codziennym działaniu dostosowujemy system zarządzania jakością naszej firmy do zmian które niesie nam życie.

JÓZEF MATWIJ

SUKCESY MARKETINGU

Działalność marketingowa odgrywa kluczową rolę w zarządzaniu naszą firmą i jednocześnie stanowi bazę wyjściową do podejmowania dalszych działań. Głównym celem Biura Marketingu jest pozyskiwanie nowych klientów, jak i dbałość o utrzymanie dotychczasowych kontrahentów. Ostatnie 6 miesięcy wzmożonej pracy całego zespołu zaowocowało podpisaniem kilku znaczących kontraktów. Udało się wygrać przetargi na realizację takich zadań, jak: „Przebudowa górniczego wyciągu szybowego w przedziale wschodnim szybu III” na KWK „Szczygłowice” na kwotę ok. 9 mln złotych, „Budowa hali remontowo – produkcyjnej” w ramach zadania inwestycyjnego dla PPHU „Legal” Sp. z o.o. na kwotę ok. 2 mln złotych, „Budowa układu retencyjnego między zbiornikami # II i # Va” na KWK „Bielszowice” na kwotę ok. 1,7 mln złotych. Ponadto zostały podpisane kontrakty m.in. na wykonanie remontów na wieżach wyciągowych oraz na zakładach przerobczych, jak również na dostawy urządzeń.

W wielu zawieranych kontraktach inwestorami są przede wszystkim kopalnie. Natomiast ostatnio została nawiązana współpraca z firmą biorącą udział w realizacji inwestycji pt. „Budowa Centrum Handlowo-Rozrywkowego „Silesia City Center” w Katowicach, w ramach którego wykonany zostanie „Remont wieży wyciągowej szybu JERZY”. Wydawa-

łoby się, że zadanie to nie różni się niczym od zadań wykonywanych na kopalniach, tymczasem remontowana wieża wyciągowa ma pełnić funkcję atrakcji turystycznej w postaci wieży widokowej.

Marketing stara się wyjść naprzeciw wszystkim zachodzącym zmianom na rynku, działać elastycznie i dynamicznie, co oznacza, że w sytuacjach awaryjnych reaguje na każde wezwanie klienta czego przykładem może być „Wymiana koła linowego Ø 6000 wieży szybu I a” na KWK „Makoszowy”.

Biuro na bieżąco kontroluje skuteczność podejmowanych działań poprzez prowadzenie „Analiz zleceń”. W ubiegłym roku w branży górniczej wygrano przetargi na kwotę ok. 35 mln złotych, co stanowi 42% zleceń w tej branży. Osiągane wyniki są również rezultatem dużego zaangażowania pracowników biura. W najbliższym czasie, po rozstrzygnięciu przetargów na „Wykonanie modernizacji płuczki osadzkowej w ZPMW” na KWK „Pniówek” na kwotę ok. 1,3 mln złotych, na „Modernizację węzła odwadniania koncentratu węglowego o uziarnieniu poniżej 15 mm, w tym całości flotokoncestratu w ZPMW” na KWK „Borynia” na kwotę ok. 18 mln złotych zostaną podpisane z inwestorami stosowne umowy. W trakcie rozstrzygnięcia znajduje się przetarg publiczny na „Modernizację Zakładu Przeróbki Mechanicznej Węgla” na


KWK „Halemba” na kwotę ok. 36,5 mln złotych. Wygrwalność przetargów o tak dużych wartościach ma szczególne znaczenie, gdyż dotychczasowe kontrakty, zawarte kilka lat temu, kończą się, a nowe okazałe umowy stanowią szansę pewnej stabilności i płynności finansowej firmy.


Marketing współpracuje nie tylko z polskimi firmami, ale nawiązuje również kontakty z zagranicznym kontrahentami. Ostatnio prowadzone są rozmowy z firmą szwajcarską Maerz Ofenbau AG z Zurychu na „Wykonanie, dostawę i montaż pieca wapienniczego” dla Zakładów Przemysłu Wapienniczego „Trzuskawica” S.A. Kolejnym zamierzeniem jest ponowne wkroczenie na rynki zagraniczne, co pomoże kreować wizerunek firmy na rynkach światowych. Potwierdzeniem tego jest przygotowywana oferta na „Wykonanie i montaż Zakładu Przetwórstwa Papierniczego INTERTISSUE” w Baglan w Walii (Wielka Brytania).

Biuro w ramach swojej działalności chciałoby jednak w większym stopniu wykorzystywać narzędzia promocji, co nie zawsze jest możliwe ze względu na ograniczone fundusze.

Mimo to należy pamiętać, że marketing stanowi impuls do działań, ale to wszyscy pracownicy tworzą firmę i kreują jej wizerunek.

**KATARZYNA GŁOWACKA
MONIKA MICHALSKA**


Newsletter



Spółka

Historia

Podstawowe dane

Dokumenty i Regulaminy

Kapitał Zakładowy i Akcjonariusze

Zarząd

Rada Nadzorcza

System Zarządzania Jakością

Aktualności i Wydarzenia

Marketing

Produkcja i Usługi

Grupa Kapitałowa

Pemug na giełdzie

PEMUGOWIEC - Gazeta Spółki

Kontakt

Podstawowe dane

Nazwa Spółki brzmi:
Przedsiębiorstwo Montażu Konstrukcji Stalowych i Urządzeń Górniczych
"Pemug" Spółka Akcyjna

Stosowana nazwa skrócona:
"Pemug" S. A.

KRS 0000056005

NIP 634-019-84-58

REGON 271111175

W skład grupy kapitałowej "Pemug" S. A. wchodzi spółki zależne:

- "PEMUG INWESTYCJE" Sp. z o. o.
- Przedsiębiorstwo Sprzętu i Transportu "PEMUG SPRZĘT" Sp. z o. o.

Dane teleadresowe:
40-029 Katowice, ul. Reymonta 24
lub
"Pemug" S. A., skr. poczt. 459, 40-955 Katowice

tel. +48 (32) 256-53-25, 757-25-00,
tel. +48 (32) 757-25-98 (marketing)
fax: +48 (32) 255-27-11, 256-46-81
+48 (32) 255-19-02 (marketing)

e-mail:
pemug@pemug.com.pl; marketing@pemug.com.pl




design and engine by WVMC

Informacje o Spółce zawsze aktualne www.pemug.com.pl w nowej szacie

Wprawdzie „Pemug” posiadał swoją stronę internetową od 1997 roku ale z upływem lat strona ta stała się nieaktualna i przestarzała technicznie. Teraz firma może pochwalić się nową witryną internetową. Nowa strona ma nowoczesną szatę graficzną oraz strukturę. Adres domeny pozostał bez zmian tj. www.pemug.com.pl ale najważniejszą rzeczą jest to, że zawarte w niej informacje są na bieżąco aktualizowane. Możliwość tą stwarza system zarządzania siecią (WMC). Wybrane biura na bieżąco wprowadzają aktualne wiadomości do sieci a administrator je zatwierdza. Dzięki wykorzystanej technologii można na bieżąco kierować i zarządzać witryną internetową. Menu na stronie jest proste co sprawia, że poruszanie się po niej nie stwarza trudności. Pozwala ono również w przystępny sposób znaleźć wszystkie poszukiwane informacje.

Treść strony internetowej została opracowana starannie i zawiera szereg istotnych informacji. Jak na razie strona dostępna jest w języku polskim, ale w najbliższym czasie będzie też wersja angielska, która obecnie jest w przygotowaniu.

Na stronie tej można znaleźć wiele informacji na temat naszej firmy. Ze względu na obchodzone w tym roku 60-lecie firmy strona ukazuje bogatą

historię „Pemugu”, którą pracownicy mogą odkryć na nowo, a odwiedzający stronę lepiej poznać nasz profesjonalizm i dokonania wielu lat działalności.

Na naszej stronie akcjonariusze i inwestorzy znajdą wszystkie niezbędne informacje o firmie, jej strukturze organizacyjnej, organach statutowych, podstawowych dokumentach i działalności giełdowej.

Można również uzyskać informacje na temat kontraktów, które są obecnie realizowane, co słyhać w marketingu, jakie umowy zostały zawarte w ostatnim czasie. O dużych osiągnięciach świadczą zamieszczone na stronie referencje. Referencje te podkreślają po raz kolejny dobre i solidne wywiązywanie się z powierzonych zadań, a co za tym idzie satysfakcja i zadowolenie klienta.

Natomiast podstrona „Aktualności i Wydarzenia” jest miejscem gdzie zamieszczane są najbardziej aktualne wydarzenia i pełni rolę pewnego rodzaju „tablicy ogłoszeń”. Zawarte w niej informacje mają na celu powiadomić o ważnych wydarzeniach w życiu firmy.

Zapraszam wszystkich pracowników do zapoznania się z naszą stroną na www.pemug.com.pl

MONIKA MICHALSKA

Wychodzenie z głębokiej zapaści

2004 – DRUGI ROK ZYSKÓW

Sytuacja finansowa PEMUG S.A. jest nierozzerwalnie związana z głównym odbiorcą naszych usług – sektorem górniczym. W latach 2001-2003 górnictwo węgla kamiennego przeszło głęboką reformę w wyniku której po przejściu majątku pięciu spółek węglowych powstała Kompania Węglowa S. A.

„Pemug” S.A. zamknął 2001 r. stratą netto w wysokości -21.329 tys. zł, z tego strata na sprzedaży wynosiła -10.602 tys. zł, strata na pozostałej działalności operacyjnej -3.222 tys. zł, strata na działalności finansowej 7.505 tys. zł. Na tak wysoką stratę miało wpływ wiele czynników, a zwłaszcza:

- pogłębiająca się recesja na rynku usług budowlano-montażowych skutkująca w „Pemug” S.A. spadkiem przychodów ze sprzedaży w porównaniu do roku ubiegłego o 48% (w 2000r. przychody ze sprzedaży wynosiły 157.547 tys. zł, a w 2001r. 77.864 tys. zł),
- restrukturyzacja zatrudnienia (utworzone rezerwy na odpisy dla zwalnianych pracowników w wysokości 554 tys. zł),
- tworzenie rezerw na nieściągalne należności 1.228 tys. zł,
- obsługa kredytów bankowych (koszty odsetek od zaciągniętych kredytów bankowych wyniosły 2.412 tys. zł),
- restrukturyzacja zadłużenia wobec dostawców – w związku z otwarciem postępowania układowego naliczono odsetki w kwocie 2.733 tys. zł.

Następny rok 2002 spółka „Pemug” S.A. ponownie zamknęła dużą stratą w wysokości -28.942 tys. zł. Pomimo dalszego spadku przychodów ze sprzedaży o 24% w porównaniu do roku ubiegłego (przychody za 2002r. wyniosły 59.512 tys. zł), w 2002r. znacznie poprawiła się rentowność świadczonych usług gdyż strata na sprzedaży zmniejszyła się do kwoty -787 tys. zł.

Największy wpływ na ujemny wynik finansowy miała działalność finansowa, a zwłaszcza utworzone odpisy w kwocie 14.736 tys. zł aktualizujące wartość udziałów w spółkach zależnych („PEMUG KONSTRUKCJE” Sp. z o. o., „PEMUG SPRZĘT” Sp. z o.o., „PEMUG INWESTYCJE” Sp. z o. o.). Ponadto spółka utworzyła odpisy na należności w dawnych spółkach węglowych, które nie zostały przejęte przez Kompanię Węglową S.A. w łącznej kwocie 7.976 tys. zł.

Narastająca strata za lata 2001-2002 spowodowała powstanie ujemnego kapitału własnego, który na koniec 2002r. wynosił -29.270 tys. zł.

W 2003 r. „Pemug” S. A. osiągnął zysk netto w wysokości 1.816 tys. zł. Spółka odnotowała dalszy spadek przychodów ze sprzedaży o 18% w porównaniu do roku ubiegłego (przychody ze sprzedaży za 2003r. wyniosły 49.049 tys. zł). „Pemug” S. A. zamknął rok stratą na podstawowej działalności (-2.445 tys. zł) oraz na działalności finansowej (-1.795 tys. zł). Na pozostałej działalności operacyjnej Pemug S.A. osiągnął zysk w kwocie 6.024 tys. zł, na co wpływ miało rozwiązanie odpisów aktualizujących (w związku z zapłatą przeterminowanych należności – zwłaszcza od dawnych spółek węglowych) w kwocie 8.280 tys. zł. Ponadto w 2003 r. spółka nasza rozpoczęła spłacanie postępowania układowego – w marcu uregulowano zobowiązania wobec uprzywilejowanych wierzycieli (do 2,5 tys. zł) na łączną kwotę 199 tys. zł, a we wrześniu i grudniu zapłacono dwie raty każda w wysokości ok. 1.040 tys. zł.

Rok 2004 był przełomowy dla naszej spółki gdyż po raz pierwszy od kilku lat nastąpił wzrost przychodów ze sprzedaży w porównaniu do roku ubiegłego (o kwotę 10.526 tys. zł). „Pemug” S. A. osiągnął za ten rok rekordowo wysoki zysk netto 5.028 tys. zł. Spółka uzyskała zysk na sprzedaży 2.135 tys. zł co świadczy o wysokiej rentowności realizowanych kontraktów. Zysk na działalności finansowej w kwocie 1.242 tys. zł wynikał z rozwiązania odpisów aktualizujących na spółki zależne „PEMUG SPRZĘT” Sp. z o. o. i „PEMUG INWESTYCJE” Sp. z o. o., które 2004r. zamknęły również dodatnimi wynikami finansowymi.

Ponadto w 2004 r. Spółka otrzymała pozytywne decyzje o zakończeniu restrukturyzacji zobowiązań publiczno-prawnych w II Urzędzie Skarbowym w Katowicach oraz w Państwowym Funduszu Rehabilitacji Osób Niepełnosprawnych co skutkowało przychodami w kwocie 1.729 tys. zł.

W trakcie 2004 r. terminowo spłacono dalsze cztery raty postępowania układowego (III, VI, IX, XII 2004 r.)

Kapitał własny „Pemug” S. A. został częściowo odbudowany i na koniec 2004 r. wynosił -21.983 tys. zł.

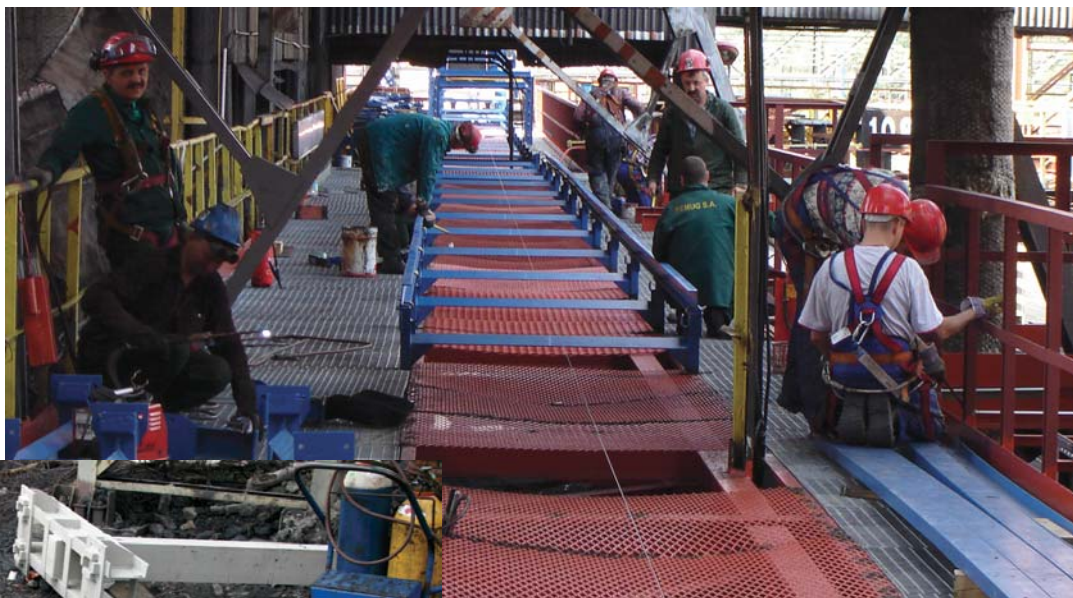
ANNA KARMAŃSKA

Pemugowiec

Gazeta Przedsiębiorstwa Montażu Konstrukcji Stalowych i Urządzeń Górniczych „Pemug” S.A. WYDAWCA: Zarząd Spółki. Zredagował: Antoni Domański. Współpraca: Monika Michalska. Zdjęcia: Aleksander Owiak, Karol Szymiczek. ADRES REDAKCJI: 40-029 KATOWICE, ul. Reymonta 24, ☎ 757-25-54.

Pemugowcy na „Staszicu”

W styczniu 2005 roku rozpoczęliśmy realizację zadania o temacie „Budowa estakady i taśmociągów łączących Zakład Przeróbczy z drobnicową sprzedażą wraz z zabudową urządzeń do zwalowania węgla grubego” na KWK „Staszic”. Projekty do tego zadania zostały wykonane przez Biuro Studiów i Projektów Górniczych w Katowicach. Natomiast wartość umowna inwestycji wynosi ponad 10 mln zł. Przy realizacji zadania pracuje 43 naszych pracowników. Prace potrwać jeszcze dwa miesiące. (M. M.; A. O.)



Montaż przenośnika nr151 na modernizowanym moście M1



Scalanie mostów przenośnikowych – widok podpory.



Napęd przenośnika 96 w zakładzie przeróbczym – poziom + 6 m



Zdjęcia: Aleksander Owsiak

Rozbudowa stacji amerykańskiej



Most M1 w trakcie modernizacji. Szare elementy - wzmocnienia mostów zamontowane przez pracowników „Pemug’u”.